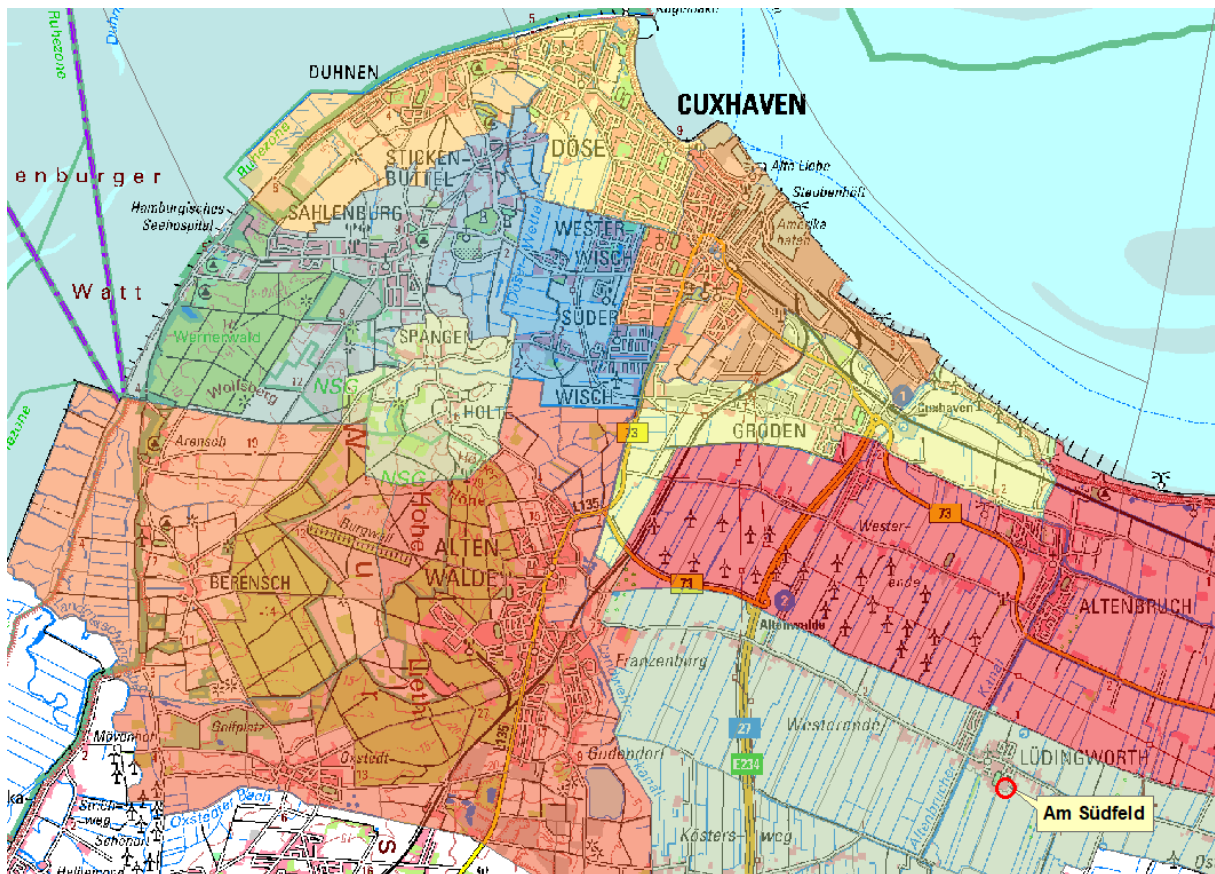


Exposé über ein Baugrundstück in Cuxhaven – Lüdingworth **Baugebiet „Am Südfeld“**

Lagebeschreibung:

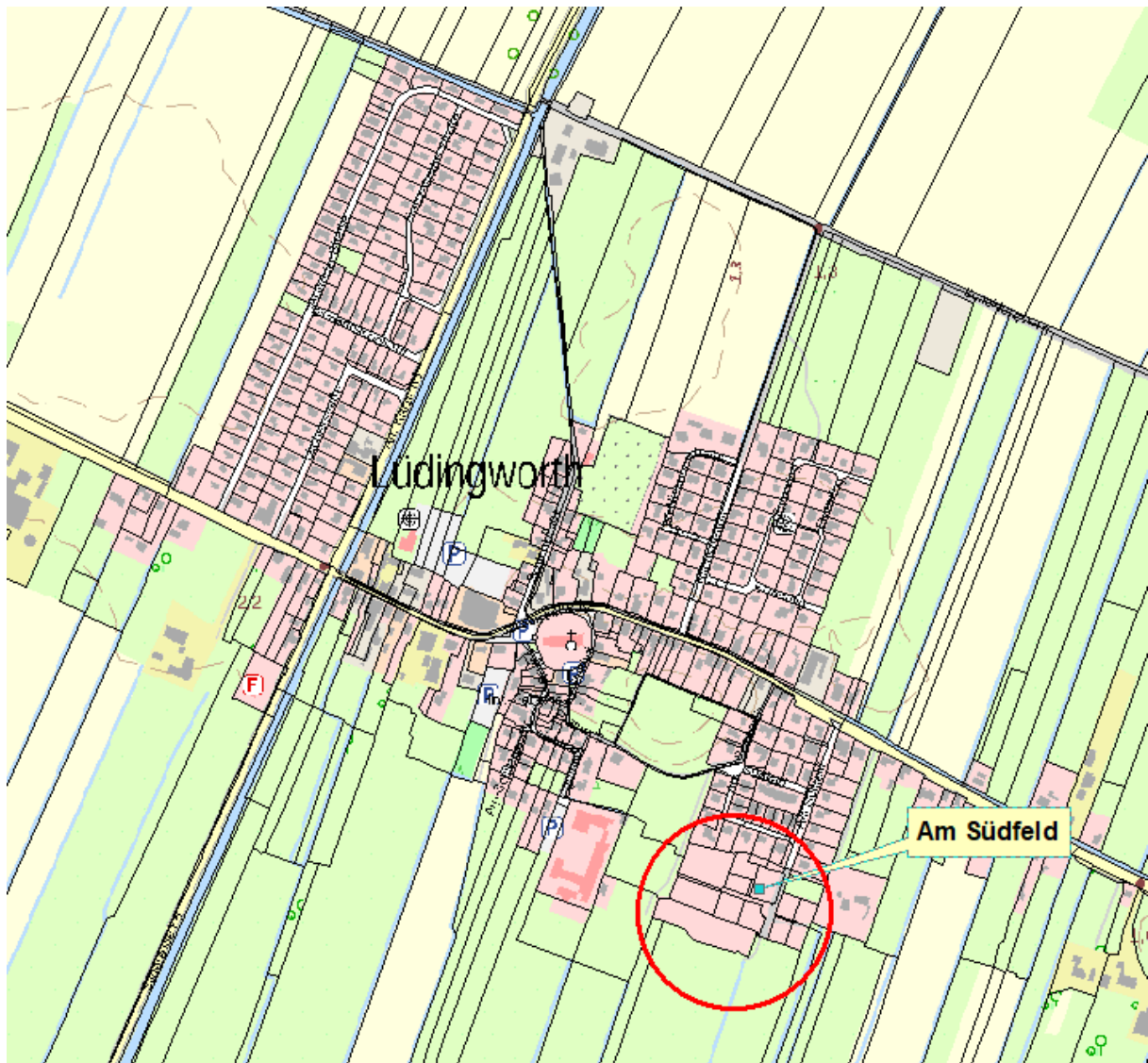
Wohnen im Grünen: das Baugrundstück liegt im Baugebiet „Am Südfeld“ im ländlich geprägten Stadtteil Lüdingworth. Lüdingworth ist der östlichste Stadtteil von Cuxhaven und 12 km von der Innenstadt entfernt. In unmittelbarer Nähe zu dem Baugebiet befindet sich eine Hausarztpraxis, die Lüdingworther Schule, eine Kindertagesstätte und der Sportplatz.

Im nächstgelegenen Stadtteil Altenbruch sind der nächste Nahversorger und eine Apotheke angesiedelt.



Das Baugebiet „Am Südfeld“ umfasst insgesamt 11 individuelle Baugrundstücke und zeichnet sich durch seine ruhige, naturnahe Lage mit freiem Blick über Wiesen und landwirtschaftliche Flächen aus. Es liegt am Ende der Straße „Am Südfeld“, die nur der Erschließung des dortigen Baugebietes sowie als Zuwegung für die südlich angrenzenden landwirtschaftlichen Flächen dient.

Über eine Fuß- und Radwegeverbindung ist eine Schule, Kindertagesstätte und eine Sportanlage zu erreichen.



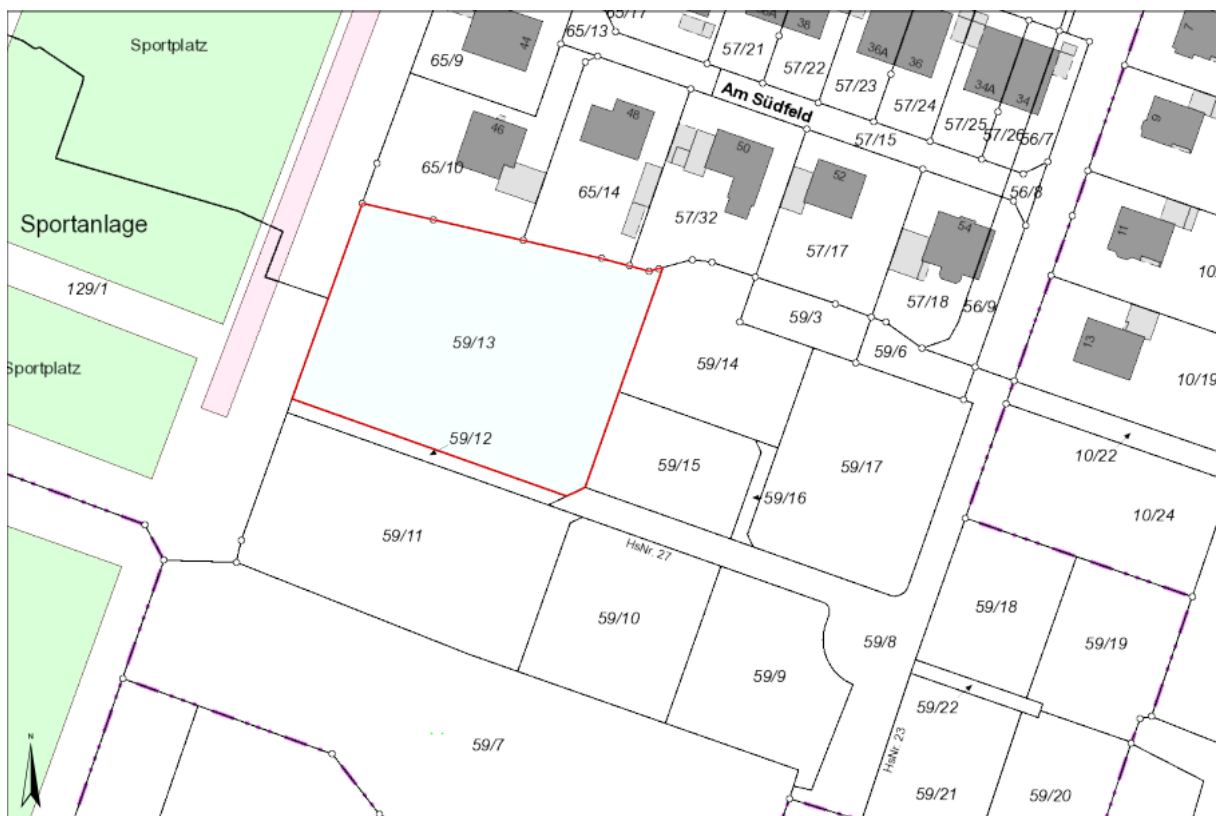
Grundstücksmerkmale:

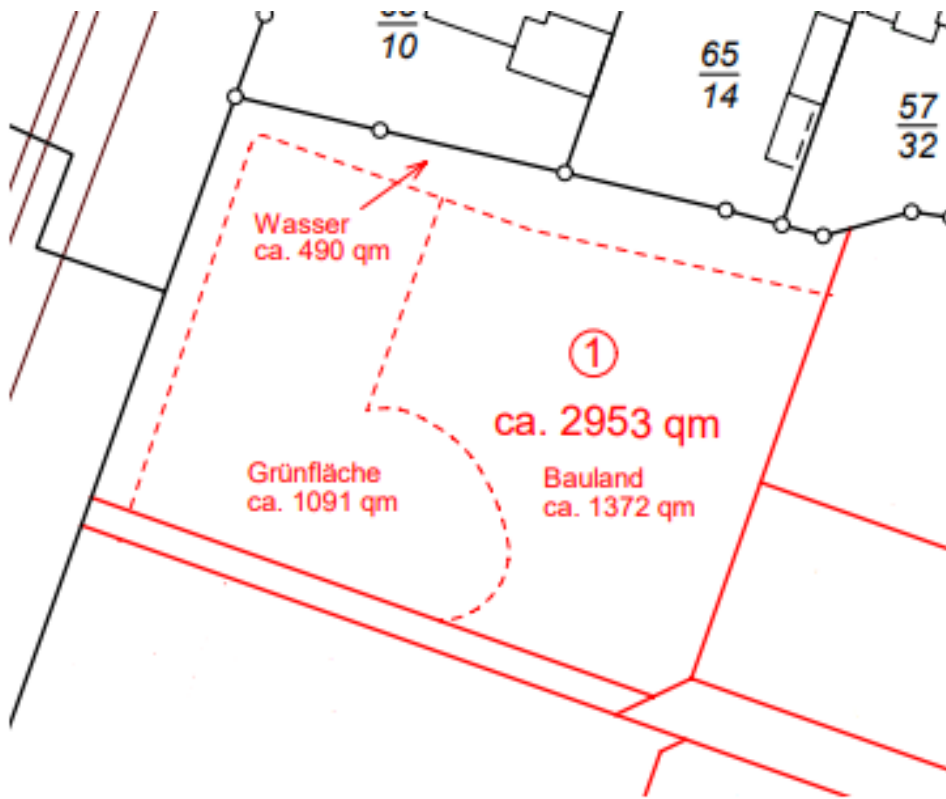
Das Grundstück weist folgende Merkmale auf:

- Baugrundstück 1
- Flurstück 59/13, Flur 10, Gemarkung Lüdingworth,
- Größe 2.953 m² (davon 1.372 m² Wohnbaufläche, 1.091 m² Grünfläche und 490 m² Grabenfläche)
- **Gesamtkaufpreis: 119.998,17 €**

Die Besonderheiten des Grundstückes liegen sowohl in den vorhandenen Grün- und Grabenflächen, was ein naturnahes Wohnen im Grünen ermöglicht, als auch in der Größe, die flexible Nutzungsmöglichkeiten bietet. So wird das Naturgrundstück den individuellen Bedürfnissen der Käuferin/des Käufers gerecht. Mehrgenerationenwohnen, Einzel- und Doppelhausbebauung und sogar eine kleine Tiny-House-Siedlung bestehend aus einem Zusammenschluss mehrerer Tiny-House-Besitzerinnen/Besitzer wäre denkbar. Nähere Informationen zur Bebaubarkeit entnehmen Sie bitte dem Punkt „Bebaubarkeit/ Zulässige Nutzung“.

Angrenzend an das Grundstück verläuft eine Fuß- und Radwegeverbindung, die zu der Lüdingworther Schule, Kindertagesstätte und dem Sportplatz führt.





Erschließung und Kosten:

Das Grundstück wird erschlossen veräußert.

Der Kaufpreis für das Baugrundstück beträgt für die Wohnbaufläche 50 €/m², für die private Grünfläche 40 €/m² und für die Wasserfläche 10 €/m² einschließlich Erschließungskosten. Zusätzlich werden Kompensations-, Vermessungs- und Grundstücksanschlusskosten erhoben. Dies ergibt einen **Gesamtkaufpreis von 119.998,17 €**.

Darüber hinaus sind von der Käuferin/dem Käufer die üblichen Vertragsnebenkosten (Grundbuch-/ Notarkosten sowie Grunderwerbssteuer) zu tragen.

Für Neubauten entstehen daneben die Kosten für die Legung der Hausanschlüsse (Strom, Wasser, Gas, Schmutzwasser, Telefon/TV/Internet), die gesondert von den Versorgungsträgern erhoben werden. Die Grundstückszufahrt ist von der Käuferin/dem Käufer auf eigene Kosten herzustellen.

Bebaubarkeit/ Zulässige Nutzung:

Es handelt sich um ein „Allgemeines Wohngebiet“. Die mögliche Bebauung richtet sich nach den örtlichen Bauvorschriften aus dem Bebauungsplan Nr. 180 „Am Südfeld“.



Für bauplanungsrechtliche Fragen steht Ihnen Herr Binsch von der Abteilung 6.1 – Bauleitplanung und Stadtentwicklung unter der Telefonnummer 04721 / 700 407 zur Verfügung.

Das Wohnbaugrundstück ist innerhalb von drei Jahren nach der Beurkundung des Grundstückskaufvertrages bezugsfertig zu bebauen und das zu errichtende Wohngebäude ist für mindestens fünf Jahre selbst zu bewohnen. Das Baugebiet „Am Südfeld“ ist für Dauerwohnen vorgesehen.

Besonderheiten zum Grün- und Artenschutz, Gewässerschutz:

Der Bebauungsplan Nr. 180 „Am Südfeld“ sieht hinsichtlich des Schutzes von privaten Grünflächen und dem vorhandenen Baumbestand besondere Maßnahmen vor. Vorhandene Bäume und Sträucher sind dauerhaft zu erhalten. Bei Abgang eines Gehölzes ist eine Nachbepflanzung mit landschaftsgerechten heimischen Gehölzen vorzunehmen. Eine Liste über heimische Bäume und Sträucher für den Raum Cuxhaven – Landschaftsraum Marsch ist dem Exposé beigelegt.

Auf den im Bebauungsplan festgesetzten privaten Grünflächen sind die Errichtung von z. B. Gartengerätehäusern, Flächenversiegelungen oder –befestigungen sowie auch die Ablagerung von Kompost nicht zugelassen.

Die Wasserflächen (offenen Gräben) sind in dem vorhandenen Umfang zu erhalten. Uferbefestigungen, Profilverengungen durch Auffüllungen oder Verspundungen sowie Gewässerquerungen mit Brücken oder Stegen sind nicht zulässig.

Für den Artenschutz ist auf dem Baugrundstück mindestens ein Fledermauskasten sowie an dem Wohnhaus eine Nisthilfe für Haussperlinge anzubringen.

Alle Festsetzungen finden Sie detailliert im Bebauungsplan Nr. 180 „Am Südfeld“.

Förderung von Familien:

In dem Baugebiet werden Familien mit mindestens einem Kind einmalig mit 5 €/m² auf die Wohnbaufläche gefördert. Eine entsprechende Richtlinie wurde dazu im Oktober 2020 beschlossen. Die Förderung wird auch gewährt, wenn ein Kind innerhalb von zwei Jahren nach der Beurkundung des Grundstückkaufvertrages geboren wird. Ein Antrag auf Förderung kann nach Beurkundung und Wirksamkeit des Grundstückkaufvertrages gestellt werden.

Bewerbungsverfahren:

Interessierte haben die Möglichkeit, sich ab sofort über ein Onlineverfahren auf das Grundstück zu bewerben. Als notwendige Daten werden Name, Adresse, Emailadresse und Telefonnummer erhoben. Alle Bewerberinnen/Bewerber werden entsprechend der Bewerbungseingänge der Reihe nach auf die Warteliste eingetragen.

Das Onlineverfahren finden Sie auf unserer Homepage unter www.cuxhaven.de in der Rubrik „Unser Service für Sie – Bauen, Wohnen und Stadtplanung – Baugebiet Am Südfeld“ oder unter folgendem Link:

[Zuständige Stelle \(niedersachsen.de\)](http://www.niedersachsen.de)

Hinweis: Bewerbungen, die auf anderem Wege eingehen, werden nicht berücksichtigt.

Kontakt:

Als Ansprechpartnerin steht Ihnen Frau Bursky vom Fachbereich 3 – Gebäude- und Grundstückswirtschaft unter der Telefonnummer: **04721-700 532** oder per E-Mail liegenschaften@cuxhaven.de zur Verfügung.

Dieses Exposé wurde mit Sorgfalt erstellt, für die Richtigkeit der Angaben kann jedoch keine Haftung übernommen werden.

Stadt Cuxhaven

Der Oberbürgermeister
Fachbereich Gebäude- und Grundstückswirtschaft
- Grundstücks- und Gebäudemanagement -

Bäume und Sträucher für den Raum Cuxhaven – Landschaftsraum Marsch

Diese Liste soll Ihnen bei der Auswahl von Bäumen und Sträuchern helfen, wenn Sie für den Raum Cuxhaven im Bereich der Marsch standortgerechte, heimische Gehölze pflanzen wollen.

Warum standortgerechte, heimische Gehölze pflanzen?

Heimische Gehölzarten haben gegenüber nichtheimischen Arten einige Vorteile:

- Sie sind an die naturräumlichen Gegebenheiten (z.B. Klima und Boden) und an die ökologischen Wechselwirkungen unseres Naturhaushaltes besser angepasst.
- Sie haben ihren festen Platz in den Nahrungsketten des Naturhaushaltes und bieten einer wesentlich höheren Anzahl heimischer Tierarten einen Lebensraum.
- Sie lassen uns die Natur besser erleben, da sie uns deutlicher als viele nichtheimische Gehölze den Ablauf der Jahreszeiten durch ihre Blüten und Früchte, ihre Blattfärbung und ihr Winterkleid zeigen.
- Sie sind typische Elemente unserer Kulturlandschaft, die z.B. durch Kopfweiden, bewährte alte Obstsorten, Hecken, Feldgehölze und Einzelbäume geprägt ist, und fügen sich harmonisch ein.
- Sie sind häufig preisgünstiger als exotische Gehölze.

Standortgerecht ist ein Gehölz, wenn seinen Bedürfnissen (z.B. nach Sonne oder nach bestimmten Bodeneigenschaften) an dem Platz, an dem es gepflanzt wird, Rechnung getragen wird.

An besonderen Standorten entlang von Straßen oder im Innenstadtbereich kann es allerdings sinnvoll sein, nichtheimische Gehölze zu pflanzen. Bestimmte Arten (z.B. Götterbaum, Robinie, Platane) sind an die besonderen Anforderungen des Stadtklimas besser angepasst, weil sie meistens aus wärmeren Klimazonen eingeführt wurden. Dagegen dürfen nach dem Naturschutzrecht in der freien Natur und Landschaft nur heimische Gehölze aus dem Wuchsbezirk Nordwestdeutsches Tiefland Verwendung finden.

Um heimischen Tierarten einen ausreichenden Lebensraum anzubieten, sollten in Gärten mindestens 70% heimische Gehölze gepflanzt werden.

Hinweise

- Der Baum oder Strauch sollte aus einer Baumschule kommen und nach den Gütebestimmungen des Bundes Deutscher Baumschulen herangezogen sein.

- Je größer Ersatzbäume oder –sträucher bei der Pflanzung sind, desto eher können sie den Wert gefällter Bäume oder beseitigter Sträucher ersetzen. Generell sollte der Stammumfang von Ersatzbäumen (gemessen in 100 cm Höhe über dem Erdboden) mindestens 16 bis 20 cm betragen. Sträucher sollten eine Mindesthöhe von 100 bis 125 cm haben. Bei Obstbäumen und Gehölzen mit Pflanzballen können auch kleinere Pflanzen verwendet werden.

Erläuterungen der in den Tabellen verwendeten Abkürzungen

Vorsicht

- **A** Wurzeln können Wegebeläge anheben. Der Pflanzabstand zu Mauerwerk muss mindestens 3 m betragen.
- **B** Wurzeln können Abwasserleitungen verstopfen. Gehölzart nicht auf Gasleitungen pflanzen!

Einteilung nach Ordnungen

- **I** I. Ordnung: Bäume, die eine Höhe von mehr als 20 m erreichen (Großbäume)
- **II** II. Ordnung: Bäume, die eine Höhe von (12) 15 – 20 m erreichen (mittelgroße Bäume)
- **III** oder **Kb** III. Ordnung: Bäume, die eine Höhe von 7 – 12 (15) m erreichen (Kleinbäume)
- **St** Sträucher: sonstige Gehölzpflanzen, die eine Höhe von bis zu 7 m erreichen.
- **Bo** Bodendecker: vorwiegend kriechende Gehölze ohne besonderen Höhenwuchs.
- **KI** Kletterer und Klimmer: Gehölze, die an Mauern, Bäumen usw. ranken, klimmen oder klettern.

Heimische Gehölzarten (Marschstandorte)

| Deutscher Name | Wissenschaftlicher Name | Standort | Wuchsform | Höhe | Ordnung | Wurzelsystem | Vorsicht | Naturschutzrelevanz |
|--------------------------|---|---------------------|-------------------------|---------|----------|----------------------|---|---------------------|
| Feldahorn | <i>Acer campestre</i> | Halbschatten | schlanke Krone | bis 15m | II | herzförmig, flach | | besonders wertvoll |
| Spitzahorn | <i>Acer platanoides</i> | Sonne, Halbschatten | runde Krone | bis 20m | I | tiefgehend | | besonders wertvoll |
| Bergahorn | <i>Acer pseudoplatanus</i> | Sonne, Halbschatten | runde Krone | bis 30m | I | tiefgehend | | besonders wertvoll |
| Schwarzerle | <i>Alnus glutinosa</i> | Halbschatten | schlanke Krone | 15-25m | I | tiefgehend, intensiv | B | besonders wertvoll |
| Sandbirke | <i>Betula pendula</i> (= <i>Betula verrucosa</i>) | Sonne | schlanke Krone | 15-28m | II | herzförmig, intensiv | A B | besonders wertvoll |
| Moorbirke | <i>Betula pubescens</i> | Sonne | schlanke Krone | 12-15m | II | flach, intensiv | A | besonders wertvoll |
| Hainbuche | <i>Carpinus betulus</i> | überall | schlanke Krone | 15-20m | II | tiefgehend | | besonders wertvoll |
| Gemeine Waldrebe | <i>Clematis vitalba</i> | Sonne, Halbschatten | Kletterer | bis 30m | KI | intensiv | | besonders wertvoll |
| Roter Hartriegel | <i>Cornus sanguinea</i> | Sonne, Halbschatten | Strauch | 4-6m | St | tiefgehend | | besonders wertvoll |
| Haselnuss | <i>Corylus avellana</i> | Sonne, Halbschatten | Strauch | 2-6m | St | flach | | besonders wertvoll |
| Zweigriffeliger Weißdorn | <i>Crataegus laevigata</i> | überall | Strauch, Kleinbaum | 2-10m | St/Kb | tiefgehend | | besonders wertvoll |
| Echter Rotdorn | <i>Crataegus laevigata</i> „Paul's Scarlet“ | überall | Strauch, Kleinbaum | 2-10m | St/Kb | tiefgehend | | besonders wertvoll |
| Eingriffeliger Weißdorn | <i>Crataegus monogyna</i> | überall | Strauch | 1-5m | St | tiefgehend | | besonders wertvoll |
| Pfaffenhütchen | <i>Euonymus europaea</i> | überall | Strauch | 1-3m | St | flach | alle Pflanzen-teile für Menschen giftig | besonders wertvoll |
| Rotbuche | <i>Fagus sylvatica</i> | Sonne, Halbschatten | runde Krone | bis 35m | I | herzförmig, intensiv | | besonders wertvoll |
| Faulbaum | <i>Frangula alnus</i> (= <i>Rhamnus frangula</i>) | Sonne, Halbschatten | Strauch, Kleinbaum | 1-4m | St/Kb | tiefgehend | alle Pflanzen-teile für Menschen giftig | besonders wertvoll |
| Esche | <i>Fraxinus excelsior</i> | Halbschatten | runde Krone | 15-35m | I | tiefgehend, intensiv | B | besonders wertvoll |
| Efeu | <i>Hedera helix</i> | überall | Bodendecker, Kletterer | bis 30m | Bo / KI | flach | für den Menschen giftige Früchte | besonders wertvoll |
| Rote Heckenkirsche | <i>Lonicera xylosteum</i> | Sonne, Halbschatten | Strauch | 1-2m | St | flach | für den Menschen giftige Früchte | besonders wertvoll |
| Holzapfel | <i>Malus sylvestris</i> | Sonne, Halbschatten | runde Krone | 8-10m | III | tiefgehend | | besonders wertvoll |
| Vogelkirsche | <i>Prunus avium</i> | Sonne, Halbschatten | runde Krone | 5-20m | II / II | herzförmig | | besonders wertvoll |
| Echte Traubenkirsche | <i>Prunus padus</i> | Sonne, Halbschatten | Strauch, schlanke Krone | 5-15m | St / III | intensiv | | besonders wertvoll |
| Schlehe | <i>Prunus spinosa</i> | Sonne | Strauch | 1-3m | St | flach, intensiv | | besonders wertvoll |
| Stieleiche | <i>Quercus robur</i> (= <i>Quercus pedunculata</i>) | Sonne | runde Krone | 20-35m | I | tiefgehend | | besonders wertvoll |
| Kreuzdorn | <i>Rhamnus catharticus</i> | Sonne, Halbschatten | Strauch, Kleinbaum | 1-3m | St / Kb | tiefgehend | für den Menschen giftige Früchte | besonders wertvoll |

| | | | | | | | | |
|-------------------------|------------------------------|---------------------|-------------------------|----------|----------|-----------------|---|--------------------|
| Schwarze Johannisbeere | <i>Ribes nigrum</i> | überall | Strauch | 0,8-1,5m | St | flach | | besonders wertvoll |
| Rote Johannisbeere | <i>Ribes rubrum</i> | Sonne, Halbschatten | Strauch | 0,5-1,5m | St | flach | | besonders wertvoll |
| Stachelbeere | <i>Ribes uva-crispa</i> | Sonne, Halbschatten | Strauch | 0,5-1,5m | St | flach, intensiv | | besonders wertvoll |
| Hundsrose | <i>Rosa canina</i> | Sonne, Halbschatten | Strauch | bis 3m | St | tiefgehend | | besonders wertvoll |
| Kratzbeere | <i>Rubus caesius</i> | Sonne, Halbschatten | Strauch, Kletterer | bis 1m | St / Kl | intensiv | | besonders wertvoll |
| Brombeere (Artengruppe) | <i>Rubus fruticosus agg.</i> | überall | Strauch, Kletterer | 0,5-2m | St / Kl | intensiv | | besonders wertvoll |
| Himbeere | <i>Rubus idaeus</i> | überall | Strauch, Kletterer | 1-1,2m | St / Kl | intensiv | | besonders wertvoll |
| Silberweide | <i>Salix alba</i> | Sonne | runde Krone | 15-30m | I | flach, intensiv | A B | besonders wertvoll |
| Ohrweide | <i>Salix aurita</i> | Sonne | Strauch | 1,5-3m | St | flach, intensiv | | besonders wertvoll |
| Salweide | <i>Salix caprea</i> | Sonne | Strauch, Kleinbaum | 4-10m | St/Kb | flach, intensiv | | besonders wertvoll |
| Grauweide | <i>Salix cinerea</i> | Sonne | Strauch | 2-5m | St | flach, intensiv | | besonders wertvoll |
| Knackweide, Bruchweide | <i>Salix fragilis</i> | Sonne | runde Krone | 8-20m | II | flach, intensiv | A B | besonders wertvoll |
| Purpurweide | <i>Salix purpurea</i> | Sonne | Strauch, Kleinbaum | 2-6m | St/Kb | flach, intensiv | | besonders wertvoll |
| Mandelweide | <i>Salix triandra</i> | Sonne | Strauch, Kleinbaum | 2-7m | St/Kb | flach, intensiv | | besonders wertvoll |
| Korbweide | <i>Salix viminalis</i> | Sonne | Strauch, Kleinbaum | 3-8m | St/Kb | flach, intensiv | | besonders wertvoll |
| Schwarzer Holunder | <i>Sambucus nigra</i> | überall | Strauch | 3-7m | St | flach | | besonders wertvoll |
| Eberesche, Vogelbeere | <i>Sorbus aucuparia</i> | Sonne, Halbschatten | Strauch, schlanke Krone | 5-15m | St / III | tiefgehend | A B | besonders wertvoll |
| Winterlinde | <i>Tilia cordata</i> | Halbschatten | runde Krone | 10-25m | I | tiefgehend | A | besonders wertvoll |
| Bergulme | <i>Ulmus glabra</i> | Sonne, Halbschatten | runde Krone | bis 30m | I | tiefgehend | | besonders wertvoll |
| Flatterulme | <i>Ulmus laevis</i> | Sonne, Halbschatten | runde Krone | bis 25m | I | tiefgehend | | besonders wertvoll |
| Feldulme | <i>Ulmus minor</i> | Sonne, Halbschatten | Strauch, runde Krone | 15-30m | St / I | tiefgehend | | besonders wertvoll |
| Gewöhnlicher Schneeball | <i>Viburnum opulus</i> | Sonne, Halbschatten | Strauch | 1-3m | St | flach, intensiv | alle Pflanzen-teile für Menschen giftig | besonders wertvoll |

Nichtheimische Gehölzarten und –sorten, die aber von gestalterischer und ökologischer Bedeutung sind. Diese Gehölze dürfen allerdings nicht in die freie Landschaft gepflanzt werden.

| Deutscher Name | Wissenschaftlicher Name | Standort | Wuchsform | Höhe | Ordnung | Wurzelsystem | Vorsicht | Naturschutzrelevanz |
|-----------------------------|---|------------------------|---------------------------|----------|-----------|---------------------------|--|-----------------------|
| Kugelahorn | <i>Acer platanoides</i> „Globosum“ | Sonne, Halbschatten | runde Krone, Kleinbaum | bis 6m | III / Kb | herzförmig, intensiv | | wertvoll |
| Rotblühende Rosskastanie | <i>Aesculus x carnea</i> | Sonne, Halbschatten | Kleinbaum | 8-12m | III | herzförmig, intensiv | A B | wertvoll |
| Rosskastanie | <i>Aesculus hippocastanum</i> | Sonne | runde Krone | bis 30m | I | herzförmig, intensiv | A B | wertvoll |
| Buchsbaum | <i>Buxus sempervirens</i> | überall | Strauch | bis 6m | St | tiefgehend | alle Pflanzen- teile für den Men- schen giftig | wertvoll |
| Säulen- Hainbuche | <i>Carpinus betulus</i> „Fastigiata“ | Sonne, Halbschatten | schlanke Krone | bis 20m | II | herzförmig | | wertvoll |
| Kornelkirsche | <i>Cornus mas</i> | Sonne, Halbschatten | Strauch | 4-7m | St | herzförmig, intensiv | | wertvoll |
| Baumhasel | <i>Corylus colurna</i> | Sonne, Halbschatten | Schlanke Krone | bis 20 m | II | herzförmig, tiefgehend | | wertvoll |
| Gewöhnliche Zwergmispel | <i>Cotoneaster integerrimus</i> | Sonne | Strauch, Bodendecker | 0,5-2m | St / Bo | flach | alle Pflanzen- teile für Men- schen schwach giftig | wertvoll |
| Sanddorn | <i>Hippophae rhamnoides</i> | Sonne | Strauch | 1-3m | St | tiefgehend | A | wertvoll |
| Walnuss | <i>Juglans regia</i> | Sonne | runde Krone | 15-25m | I / II | tiefgehend | | wertvoll |
| Goldregen | <i>Laburnum anagyroides</i> | Sonne, Halbschatten | Strauch, Kleinbaum | 5-7m | St / Kb | flach | für den Men- schen giftige Früchte | wertvoll |
| Liguster | <i>Ligustrum vulgare</i> | überall | Strauch | 1-5m | St | intensiv | für den Men- schen giftige Früchte | besonders wertvoll |
| Wild-Birne | <i>Pyrus pyraster</i> | Sonne, Halbschatten | runde Krone | 10-18m | II / III | tiefgehend | | besonders wertvoll |
| Säuleneiche | <i>Quercus robur</i> „Fastigiata“ | Sonne | schlanke Krone | 15-20m | II | tiefgehend | | wertvoll |
| Trauerweide | <i>Salix alba</i> „Tristis“ | Sonne | runde Krone | 15-20m | II | flach | A B | wertvoll |
| Schwedische Mehlbeere | <i>Sorbus intermedia</i> | Sonne | runde Krone | 10-15m | II / III | herzförmig | | wertvoll |
| Thüringische Mehlbeere | <i>Sorbus x thuringiaca</i> „Fastigiata“ | Sonne | runde Krone, Kleinbaum | 5-7m | Kb / III | herzförmig | | wertvoll |
| Flieder | <i>Syringa vulgaris</i> | Sonne | Strauch | 4-6m | St | tiefgehend | | wertvoll |
| Eibe | <i>Taxus baccata</i> | Sonne, Halbschatten | runde Krone, Strauch | 10-15m | St/II/III | tiefgehend | alle Pflanzen- teile für Men- schen giftig | wertvoll |
| Holländische Linde | <i>Tilia intermedia</i> | Sonne | runde Krone | 25-40m | I | herzförmig | A | wertvoll |
| Wolliger Schneeball | <i>Viburnum lantana</i> | Sonne, Halbschatten | Strauch | 1,5-3,5m | St | flach | alle Pflanzen- teile für Men- schen giftig | wertvoll |

Auswahl geeigneter Obstbaumarten

| Obstbaumart | Wuchsform |
|------------------------------|-----------------------|
| Apfel | runde Krone |
| Birne | schlanke Krone |
| Birnenquitte, Apfelquitte | Strauch, Kleinbaum |
| Mirabelle | runde Krone |
| Zwetsche | runde Krone |
| Sauerkirsche | runde Krone |
| Süßkirsche | runde Krone |

| Standort | Ordnung | Naturschutzrelevanz |
|----------|-------------------|------------------------------------|
| Sonne | III oder III / Kb | wertvoll bis besonders wertvoll |

Diese Obstbäume und auch alle Beerenobstgehölze mit Ausnahme der Quitten gelten in der Regel als Bäume III. Ordnung. Sie sollten als Hochstämme mit 180 cm Stammhöhe gepflanzt werden. Quitten gelten als Sträucher oder Kleinbäume, die als Halbstämme gepflanzt werden sollten.